

# SAISON 2024



# ÉDITO

“

Le matin en hiver, quand je sors dans la nuit, que le noir est épais, que le givre crépite sous mes pas, que le froid me prend en étau, j'ai toujours du mal à imaginer ce paysage opaque se réveiller à la lueur rosée du printemps, dévaler la pente à l'envers, le jour reprendre ses droits sur la nuit, et les heures placides se muer en longues journées sous le soleil d'été. J'essaie d'imaginer, mais je n'y arrive pas. Chaque année je suis surprise de voir que pourtant ce phénomène finit toujours par se produire, comme par magie. Le même paysage, le même horizon, les mêmes lignes de fuite et pourtant tout a changé. Les couleurs, les sons, l'ambiance, l'odeur de l'air.

Quand je vois la ferme du Rutin sous la pluie, le poêle à bois qui carbure, il me semble tout aussi impossible d'imaginer les portes de la maison grandes ouvertes, les spectacles en plein air, les stages de l'été, les sorties nature au crépuscule et onze artistes se balader dans la ferme.

Quand on passe devant le 15, rue Marx Dormoy, à Cérilly, toujours endormi, on ne voit pas encore le lieu plein de vie et d'animations qu'il s'apprête à devenir. Le même paysage, le même horizon, les mêmes lignes de fuite et pourtant tout va changer !

Saison, que vous avez entre les mains, est une ode à ce qu'il va se passer, aux promesses du futur, au retour des hirondelles. Puisse-t-elle vous permettre, au milieu de l'hiver, d'apercevoir un invincible été !

”

## CONTACTS

[contact@polymorphecorp.com](mailto:contact@polymorphecorp.com)

[www.polymorphecorp.com](http://www.polymorphecorp.com)



association loi 1901

Bony,  
co-directrice de Polymorphe corp.

# SOMMAIRE

Agenda.....	06
-------------	----

## 1. Au programme 2024

<b>Les rendez-vous réguliers.....</b>	<b>13</b>
Les cafés débat et partage.....	14
Les cours d'initiation à l'informatique.....	15
Les concours de cuisine.....	16
Les soirées karaoké.....	17
<b>Les spectacles.....</b>	<b>19</b>
<i>Poucet pour les grands</i> .....	20
Le bruit du blé.....	21
<b>Les stages de pratique artistique.....</b>	<b>23</b>
Le stage d'écriture.....	24
Le stage de gravure.....	25
Le stage de couture.....	26
Le stage multimédia pour les 16-20 ans.....	27
<b>Les sorties nature.....</b>	<b>29</b>
Initiation aux sciences participatives.....	30
Les auxiliaires au portager .....	31
<b>Les chantiers participatifs.....</b>	<b>37</b>
La replantation des haies bocagères.....	38
Les finitions du tiers-lieu de Cérilly.....	40
<b>Les médiations.....</b>	<b>41</b>
<i>Nos Portraits</i> avec le CHS d'Ainay-le-Château.....	42
<i>Vivre en pays de Tronçais</i> avec le collège de Cérilly.....	43

<b>Les résidences .....</b>	<b>47</b>
Raphaël Laforgue - écriture (roman) .....	48
Lucas Wendling - musique.....	49
Jade Lièvre - écriture (court-métrage).....	50
Amarin Romarin - musique.....	51
Sophie Deltombe - peinture.....	52
Emma Rivet - gravure.....	53
Thomas Sesoldi - couture.....	54
Eléonore Mousset - multimédia.....	55
Compagnie Drelin Drelin - multimédia.....	56
Joséphine Gardoni - écriture (théâtre).....	57

## 2. Polymorphe en 2024

<b>Les lieux.....</b>	<b>61</b>
La ferme du Rutin.....	62
Le tiers-lieu de Cérilly.....	64
La revue <i>Polymorphes</i> .....	66
<b>Les habitant.e.s.....</b>	<b>71</b>

# AGENDA 2024

## JANVIER

### CHANTIER PARTICIPATIF

**Replanter les haies bocagères**

En janvier et février

À la ferme du Rutin

Page 36

## AVRIL

### MÉDIATION

**Nos Portraits avec le CHS d'Ainay-le-Château**

De avril à juin

Au CHS d'Ainay

Page 40

### MÉDIATION

**Vivre en pays de Tronçais avec le collège de Cérilly**

De avril à juillet

En Pays de Tronçais

Page 41

### TIERS-LIEU

**Rencontres et présentations autour du tiers-lieu de Cérilly**

Vendredi 5 avril

À la salle des fêtes de Cérilly

Page 62

### SORTIE DE RÉSIDENCE

**Concert de musique électronique**

Jungvieh

Samedi 20 avril

À la ferme du Rutin

Résidence page 47

## MAI

### REVUE

**Fêtes de lancement de la revue Polymorphes n° 3 : Forêts**

Vendredi 3 mai

Lieu à définir

Page 64

### SORTIE DE RÉSIDENCE

**Concert de musique électronique**

Amarin Romarin

Samedi 11 mai

À la ferme du Rutin

Résidence page 49

## JUIN

### STAGE

**Stage d'écriture**

Avec Luigi Onni

Du 24 au 29 juin

À la ferme du Rutin

Page 24

## JUILLET

### EXPOSITION

**Vernissage Vivre en Pays de Tronçais**

Vendredi 5 juillet

À la salle des fêtes de Cérilly

Page 41

### PIÈCE DE THÉÂTRE

**Poucet pour les grands**

Par la jeune troupe des Ilets

Mercredi 10 juillet

Page 20

### CONCERT

**Le bruit du blé**

Gaël Faure

Samedi 20 juillet

Page 21

### STAGE

**Stage de gravure**

Avec Emma Rivet

Du 22 au 28 juillet

À la ferme du Rutin

Page 25

### SORTIE DE RÉSIDENCE

**Exposition des œuvres**

Emma Rivet

Samedi 27 juillet

À la ferme du Rutin

Résidence page 51

# AOÛT

## STAGE

### Stage de couture

Avec Thomas Sesoldi

Du 19 au 25 août

À la ferme du Rutin

Page 26

## SORTIE DE RÉSIDENCE

### Exposition des œuvres

Thomas Sesoldi

Samedi 24 août

À la ferme du Rutin

Résidence page 54

# SEPTEMBRE

## CHANTIER PARTICIPATIF

### Finitions tiers-lieu

Du 2 au 9 septembre

Par Studios du coin et Johanna Walderdorff

Au tiers-lieu de Cérilly

Page 39

## SORTIE DE RÉSIDENCE

### Exposition des œuvres

Eléonore Mousset

Samedi 28 septembre

Au tiers-lieu de Cérilly

Résidence page 55

# OCTOBRE

## STAGE

### Stage multimédia

Spécial 16-20 ans

Avec la Cie Drelin Drelin

Vacances de la Toussaint

Page 27

## SORTIE DE RÉSIDENCE

### Spectacle collectif

Cie Drelin Drelin

Samedi 26 octobre

Au tiers-lieu ou à la salle des fêtes de Cérilly

Résidence page 56

# DÉCEMBRE

## ATELIER THÉÂTRE

### Mise en lecture d'une pièce

Avec Joséphine Gardoni

Du 1 au 8 décembre

Lieu à définir

Résidence page 57

# TOUTE L'ANNÉE

## CAFÉS DÉBAT

### Cafés débat et partage

De mars à octobre

À la ferme du Rutin

Page 14

## CUISINE

### Concours de cuisine

Trois fois entre mars et sept.

À la ferme du Rutin

Page 16

## KARAOKÉ

### Soirées karaoké

Trois fois entre avril et août

À la ferme du Rutin

Page 17

## SORTIES NATURE

### Les auxiliaires au potager

De avril à août

À la ferme du Rutin

Page

## INFORMATIQUE

### Initiation à l'informatique

Sauf juillet et août

À la salle d'honneur puis au tiers-lieu

Page 15

## RÉSIDENTICE ARTISTIQUE

### Dix résidences en 2024

À la ferme du Rutin

Page 47



# AU PROGRAMME 2024



## **LES RENDEZ-VOUS RÉGULIERS**

2024 est l'occasion de faire peau neuve, après trois années de travaux qui se sont conclues par l'aménagement de la grange Polymorphe en espace dédié au travail artistique pluridisciplinaire sans oublier la convivialité avec avec une cuisine, une buvette et une petite scène. Cet équipement nous permet désormais de proposer des activités régulières à la ferme du Rutin dont certaines seront bientôt installées au tiers-lieu de Cérilly.

# LES CAFÉS DÉBAT ET PARTAGE

**DE MARS À OCT.**

**DURÉE**

Deux heures et plus si affinités. Une fois par mois

**LIEU**

À la ferme du Rutin

**PUBLIC & JAUGE**

Tous public

**Descriptif :**

Les débats et partages se font aujourd'hui principalement à travers les écrans de nos smartphones. Nous proposons un temps convivial pour venir échanger autour d'un thème qui nous tient à coeur.

Ce pourra être partager son morceau préféré, la lecture d'un extrait du livre que l'on dévore en ce moment, un coup de gueule ou au contraire une initiative inspirante, un film ou un événement à venir, un podcast, une série, bref, tout et n'importe quoi !



# LES COURS D'INITIATION À L'INFORMATIQUE

**TOUTE L'ANNÉE SAUF JUIL. ET AOÛT**

**JOUR ET DURÉE**

Tous les derniers mercredi du mois

**LIEU**

À la salle d'honneur de la mairie de Cérilly puis au tiers-lieu du 15, rue Marx Dormoy

**PUBLIC & JAUGE**

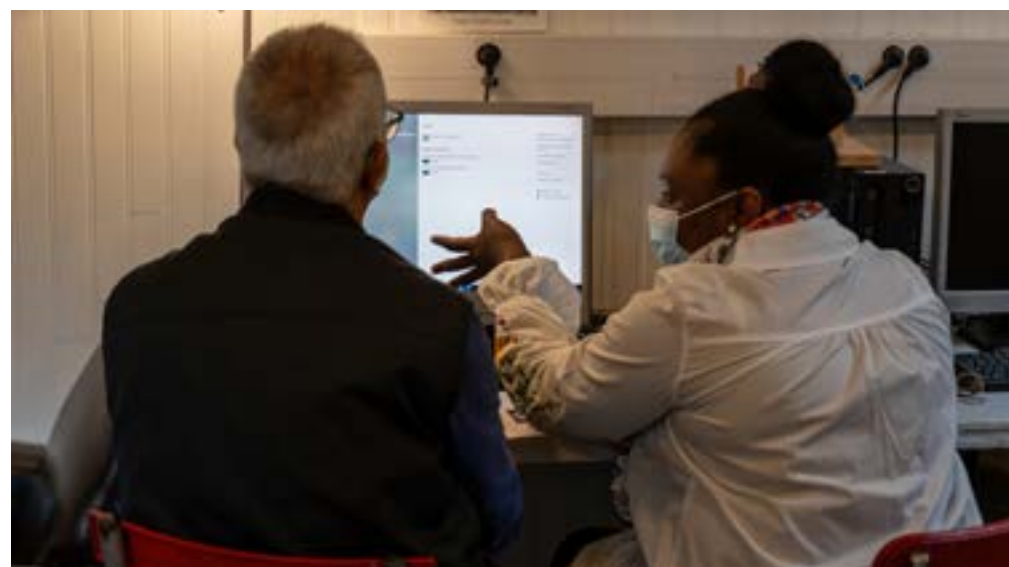
À partir de 16 ans. Dix personnes maximum.

**Descriptif :**

Ces cours d'initiation à l'informatique sont destinés à toute personne souhaitant apprendre les bases de l'informatique et prendre en main son ordinateur dans un cadre pédagogique bienveillant, où chacun·e peut apprendre à son rythme. Les participant·e·s pourront notamment apprendre à mettre en forme un texte, à ranger leur ordinateur, à réaliser des cartes de vœux, et bien d'autres choses encore.

**L'intervenante :**

Pascale Méténier est une formatrice expérimentée qui enseigne depuis plus de 15 ans.





# LES CONCOURS DE CUISINE

## DE MARS À SEPT.

### FRÉQUENCE

Tous les deux mois, trois concours en 2024

### LIEU

À la ferme du Rutin

### PUBLIC & JAUGE

Dix personnes maximum

## Descriptif :

Qu'est-ce qui permet de partager un moment chaleureux et convivial tout en valorisant les producteurs locaux et les traditions bourbonnaises, d'échanger des savoir-faire, de s'amuser et se faire plaisir ? La cuisine, elle seule évidemment ! Alors en 2024 nous lançons une série de concours culinaires : le pâté à la patate, les producteurs locaux et les enfants seront à l'honneur.



# LES SOIRÉES KARAOKÉ

## DE AVRIL À AOÛT

### FRÉQUENCE

Un samedi, tous les deux mois

### LIEU

À la ferme du Rutin

### PUBLIC & JAUGE

Tous public. 49 personnes maximum

## Descriptif :

Puisqu'il n'est jamais trop tard pour massacrer ou sublimer une chanson qu'on adore, rendez-vous pour les soirées karaokés endiablées dans la grange du Rutin ! Menu léger et galvanisant à déguster sur place et buvette 100 % locale seront présents pour vous accompagner dans vos tubes. Tous les genres musicaux sont acceptés, l'important c'est de s'amuser !





## ***LES SPECTACLES***

# PIÈCE DE THÉÂTRE POUCET POUR LES GRANDS

**MER. 10 JUILLET**

**DURÉE**

1 heure 15

**LIEU**

Dans la cour de la ferme  
du Rutin

**PUBLIC & JAUGE**

À partir de huit ans

Parmi les sœurs ogresses de la pièce, il y en a une qui refuse d'être comme les autres. Elle est végétarienne et passe son temps dans les livres. C'est là qu'elle croise Poucet, avant de faire sa connaissance pour de vrai au bord de la forêt. Parviendront-ils à éviter leur terrible destinée ? Les deux héros feront tout pour y arriver, pour tromper le destin qu'on leur prédit. S'il pose des questions graves, ce Poucet-là est avant tout une comédie. La sœur aînée de l'ogresse est déglinguée. Sa chienne Micounette n'est sûrement pas mieux. Un temps d'échanges est prévu après la pièce avec l'équipe.

| théâtre  
des Îlets |

## L'équipe artistique

Spectacle interprété par la Jeune troupe du théâtre des Îlets. Texte : Gilles Granouillet. Mise en scène : Fanny Zeller.



crédit image : DK

# SPECTACLE LE BRUIT DU BLÉ

**SAM. 20 JUILLET**

**DURÉE**

1 heure 15

**LIEU**

Dans la cour de la ferme  
du Rutin

**PUBLIC & JAUGE**

Tous public

*Le bruit du blé* est un spectacle pluridisciplinaire imaginé autour de l'œuvre de l'écrivain Jean Giono, mêlant l'art littéraire, à celui du chant et de la danse contemporaine. Un spectacle placé sous le signe de la modernité, à l'image de l'écriture de l'auteur, avec le souhait de créer un pont entre les époques des deux hommes, sans jamais se figer dans l'une d'elles. Une représentation rythmée par les chansons issues de l'album *Regain* de Gaël Faure, la lecture de textes choisis, puisés dans différents ouvrages de Giono (*Que ma joie demeure*, *Lettre aux paysans sur la pauvreté et la paix*, *Regain*), et la danse contemporaine qui offre une interprétation corporelle aux textes ainsi qu'aux chansons.

## Prolongation

Après le spectacle, dégustation de produits locaux et rencontres avec les producteurs.

## L'équipe artistique

Gaël Faure est auteur, compositeur et interprète. Cet artiste originaire d'Ardèche soutient la transition écologique et la préservation de la nature. Son dernier album *Regain* est un opus conçu comme une succession de voyages immobiles. Lecture des textes de Jean Giono par Nicolas Martel.



# **LES STAGES DE PRATIQUE ARTISTIQUE**

# STAGE D'ÉCRITURE

**24-30 JUIN**

**DURÉE**

Six heures par jour

**LIEU**

À la ferme du Rutin

**PUBLIC & JAUGE**

À partir de 18 ans

Neuf personnes maximum

Ce stage s'adresse à tous les adultes qui aiment écrire et veulent faire l'expérience d'écrire dans un cadre sécurisant, tout en confrontant leurs écrits à un groupe pendant une semaine. Il est ouvert autant à des personnes qui écrivent régulièrement qu'à des personnes voulant libérer leur écriture en sommeil. À travers une série d'exercices, de thèmes, de contraintes et de dispositifs d'écriture variés, en écriture collective ou individuelle, Luigi Onni invitera les participant·e·s à (re)trouver le plaisir simple d'écrire pendant une semaine. Nous y explorerons la fiction, l'écriture autobiographique, ainsi que la poésie.

## L'artiste intervenant

Luigi Onni a par ses nombreux voyages développé son écriture. En 2023, il a publié un livre autobiographique en auto-édition. Diplômé en animation d'ateliers d'écritures, la création et le partage sont au cœur de sa pratique.

24



# STAGE DE GRAVURE

**22-28 JUILLET**

**DURÉE**

Six heures par jour

**LIEU**

À la ferme du Rutin

**PUBLIC & JAUGE**

À partir de 16 ans

Huit personnes maximum

Emma Rivet propose une initiation à la gravure en relief (sur linoléum), une autre à la gravure en creux (sur Tetra Pak) ainsi que des recherches autour du monotype et de l'empreinte. Le stage permet de comprendre comment créer des images et mettre en pratique des méthodes pour retranscrire l'environnement dans lequel se déroule cette semaine d'apprentissage. À l'issue du stage, les participant·e·s volontaires pourront présenter leur travail lors d'un vernissage prévu samedi 27 juillet avant de repartir avec leur production artistique.

## L'artiste intervenante

Emma Rivet est une artiste-graveuse diplômée de l'École Supérieure d'Art d'Épinal et installée à Besançon. Elle apprécie autant le fait de créer que de transmettre, dans le cadre d'ateliers pédagogiques ou de résidences artistiques.

25



# STAGE DE COUTURE

**19-24 AOÛT**

**DURÉE**

Six heures par jour

**LIEU**

À la ferme du Rutin

**PUBLIC & JAUGE**

À partir de 15 ans  
12 personnes maximum

À destination des débutant·e·s ou des confirmé·e·s, ce stage sera l'occasion de transmettre les techniques de couture élémentaires, très utiles dans la vie quotidienne. Apprendre à réparer ses vêtements (trous divers/accrocs, ourlet, changement de taille, techniques spécifiques à la maille) ; Apprendre à confectionner un sous vêtement de A à Z ; Apprendre à fabriquer soi-même les objets qui composent son intérieur. Le stage se terminera par une soirée vernissage conviviale.

## L'artiste intervenant

Thomas Sesoldi est un provençal de 33 ans, designer de mode et professeur de couture. Dans le métier depuis 15 ans, il travaille chez Christian Dior puis lance sa marque de vêtements MIDI 25 en 2021. Entre ses créations et quelques missions, Thomas enseigne la couture chaque semaine, dans son atelier marseillais.



# STAGE MULTIMÉDIA

**21 OCT-2 NOV.**

**DURÉE**

Cinq heures par jour

**SPÉCIAL VACANCES  
DE TOUSSAINT**

**LIEU**

Au tiers-lieu de Cérilly ou à la salle des fêtes

**PUBLIC & JAUGE**

Entre 16 et 20 ans  
15 personnes maximum

Adolescence et vie à la campagne : telles sont les thématiques du nouveau projet de la Cie Drelin Drelin. Pour cela, quoi de mieux que de partir du vécu, de l'imaginaire et des désirs des jeunes eux-mêmes ? Cet atelier collectif rassemblera des jeunes lycéen·ne·s et étudiant·e·s pour échanger et s'interroger sur ces thématiques. Par des formes artistiques variées (vidéo, musique, écriture de textes, expression corporelle...), les participant·e·s pourront explorer diverses manières d'exprimer leurs idées et leurs paroles. La restitution de ce travail sera un moment privilégié pour faire entendre leurs voix, celles des jeunes des campagnes !

## Les artistes intervenantes

En parallèle de leurs spectacles, Mathilde Abd-El-Kader (comédienne, metteuse en scène, musicienne) et Erika Maschke (musicienne) mènent des ateliers de médiation. L'objectif : faire vivre aux habitant·e·s un processus de recherche et de création artistique.





crédit photo : Daniel Avular

# **LES SORTIES NATURE**

# LES AUXILIAIRES AU POTAGER

Cette année, Polymorphe choisit de travailler sur une thématique annuelle. En 2024, on fait simple et utile : les auxiliaires au potager. Ce sont ces petites bestioles (oiseaux, reptiles, insectes) et plantes qui participent à l'harmonie du potager et qui aident le jardinier dans sa poursuite d'une culture résiliente et respectueuse de la nature. Plutôt que de lutter contre eux, apprenons ensemble à mieux les connaître et les reconnaître !

## DE AVRIL À AOÛT

### JOUR ET DURÉE

Une demi-journée

### LIEU

À la ferme du Rutin

### PUBLIC & JAUGE

À partir de huit ans accompagné. Dix personnes maximum

## Initiation aux sciences participatives

« C'est quoi les sciences participatives ? Si contempler la nature est pour vous un plaisir, recueillir vos observations peut s'avérer bien utile à la recherche ». C'est ainsi que le Museum national d'Histoire naturelle qualifie ce que l'on appelle aussi plus communément sciences citoyennes. Avec l'aide de Camille Gesnin, naturaliste, découvrez comment participer à ces programmes de recherche depuis votre jardin ! Nous observerons ensemble les reptiles (en août) et les insectes (en avril-mai).

## Nos amies les hirondelles

Venez découvrir le monde merveilleux des hirondelles ! Après une présentation des deux espèces d'hirondelles locales (les reconnaître et découvrir leur mode de vie) nous observerons leur comportement dans les granges du Rutin grâce à des pièges vidéos. Puis nous leur fabriquerons des nichoirs, pour compenser la disparition inexorable de leurs habitats.

## DE AVRIL À AOÛT

### JOUR ET DURÉE

Deux heures ou une demi-journée

### LIEU

À la ferme du Rutin

### PUBLIC & JAUGE

À partir de huit ans accompagné. Dix personnes maximum

## La vie des auxiliaires version télé-réalité

Grâce aux captations vidéos et la mise en récit de Daniel Auclair, vous saurez tout de la vie secrète des auxiliaires : coccinelles, abeilles, larves, pies, moineaux, et même vipères.

## Étoiles, rapaces, cigognes noires, chants d'oiseaux

Oui. On s'éloigne de la thématique annuelle. Mais ce n'est pas parce qu'ils ne sont pas auxiliaires qu'on va les exclure de la saison pour autant. Plusieurs intervenant·e·s proposeront des sorties pour apprendre à observer et mieux connaître certaines espèces, et même les étoiles !





# LES AUXILIAIRES AU POTAGER

## Les intervenants :

Valérie Sainrat est paysanne, installée à la ferme du Rutin. Depuis quatre ans, elle a entamé un grand chantier de replantation des haies bocagères entre les parcelles de la ferme du Rutin. Elle partage son intérêt et sa connaissance des sols et des végétaux.

Daniel Auclair avoue une passion immodérée pour l'écriture et les jeux de mots. Il se définit comme un humoriste de nature qui adore raconter des histoires mêlant humour et poésie dans des documentaires animaliers. C'est à l'affût des animaux qu'il rédige ses scénarios à partir des notes de ses carnets de terrain.



crédit photo : Daniel Auclair

## Les intervenants :

Camille Gesnin et Antoine Leclercq sont tous deux animateurs bénévoles de l'association Hérisson Nature. Camille est écologue de formation, elle s'est spécialisée dans la recherche et la protection de la faune sauvage.

Antoine a été skipper professionnel et partage ses connaissances sur les étoiles et la météo. Tous les deux partagent leur passion de la nature qui nous entoure. Hérisson Nature est une association de sensibilisation, d'éducation et de protection de la nature locale, basée à Hérisson.







# **LES CHANTIERS PARTICIPATIFS**

# REPLANTATION DES HAIES BOCAGÈRES

## JANVIER-FÉVRIER

### DURÉE

Une ou plusieurs journées, déjeuner compris

### LIEU

À la ferme du Rutin

### PUBLIC & JAUGE

Tous publics à partir de 13 ans

### Descriptif :

Depuis 2020 nous organisons des chantiers participatifs dédiés à la replantation de haies bocagères à la ferme du Rutin. Comme chaque année, les éco-délégués du collège François Péron de Cérilly mettront les mains dans la terre pour nous aider à replanter. En 2024, d'autres journées seront organisées avec des volontaires. Arrachées dans les années 1950-1960, les haies bocagères sont un marqueur du patrimoine du bocage bourbonnais et sont des refuges de biodiversité pour de nombreuses espèces d'insectes et d'oiseaux. Elles fournissent également de l'ombre et de la fraîcheur dans les champs pour les animaux d'élevage et maintiennent, irriguent et nourrissent la terre, en plus d'attirer la vie dans les sols. Le chantier permet aux participant·e·s de comprendre le rôle des haies en théorie, puis directement au contact des arbustes, tout en participant à un effort collectif de replantation. C'est aussi un moment convivial où l'on se retrouve autour d'un grand déjeuner partagé.

### L'intervenante :

Valérie Sainrat est paysanne, installée à la ferme du Rutin. Depuis quatre ans, elle a entamé un grand chantier de replantation des haies bocagères entre les parcelles de la ferme du Rutin. Elle partage son intérêt et sa connaissance des sols et des végétaux.

# LES FINITIONS DU TIERS-LIEU DE CÉRILLY

## AOÛT-SEPTEMBRE

### DURÉE

Deux semaines

### LIEU

Au 15, rue Marx Dormoy

### PUBLIC & JAUGE

À partir de 5 ans

### Descriptif :

Après la fin des travaux de rénovation du tiers-lieu, réalisés par des artisans professionnels, viendra le temps des finitions, de la peinture à l'ameublement en passant par la décoration. Ce temps de travail participatif permettra à toutes les personnes désireuses de s'investir dans le tiers-lieu de le faire lors d'un chantier collectif joyeux et convivial. Ce temps sera aussi l'occasion d'apprendre à fabriquer des meubles, de découvrir la peinture de fresque avec la réalisation d'une fresque collective et de donner la main à la pâte en repeignant tous les murs du tiers-lieu et en participant à sa décoration. Une inauguration festive/crémaillère ouverte à toute·s sera organisée samedi 14 septembre.

### Les intervenant·e·s :

Le chantier ameublement du tiers-lieu sera encadré par un collectif de designers itinérant : Studio du Coin, spécialisés dans la conception et la réalisation participative de meubles avec les habitant·e·s pour des lieux collectifs. La réalisation des finitions (peinture, décoration) sera encadrée par des membres de Polymorphe et de l'association partenaire le Mazier. La réalisation d'une fresque collaborative sera encadrée par une artiste peintre et illustratrice : Johanna Walderdorff.



## ***LES MÉDIATIONS***



# NOS PORTRAITS

## AVEC LE CHS D'AINAY-LE-CHÂTEAU

### PRINTEMPS-ÉTÉ

#### DURÉE

Six journées

#### LIEU

Dans le Pays de Tronçais

#### PUBLIC & JAUGE

Huit patient·e·s du CHS

### Le projet :

Depuis 2021, Bony Chatagnon et Patrick Richard portent des projets de territoire utilisant le médium photographique comme moyen d'expression et d'émancipation. En 2024, *Nos Portraits* poursuivra ce travail en donnant la parole à celles et ceux qui ont un hobby (loisir créatif ou sport) et les immortalisera en train de le pratiquer. À leur tour, les patient·e·s pourront prendre en photo un élément ou une personne de leur choix dans ce décor. Les patient·e·s pourront ensuite découvrir le tirage en chambre noire de leur cliché dans les locaux d'Aline et les Argenteurs. Leur travail sera ensuite montré au centre de vie du CHS d'Ainay-le-Château lors d'un vernissage. L'objectif de *Nos Portraits* est d'encourager le sentiment de fierté et de dignité des patient·e·s.

### Les intervenant·e·s :

Patrick Richard est photographe de métier et co-fondateur de l'association Aline et les Argenteurs. Aline et les Argenteurs participe à la sauvegarde et à la valorisation du patrimoine photographique du fond Aline Héraudet d'Ainay-le-Château.

Bony Chatagnon est co-directrice de l'association Polymorphe corp. Elle est aussi photographe, réalisatrice et vidéaste.

# VIVRE EN PAYS DE TRONÇAIS

## AVEC LE COLLÈGE FRANÇOIS PÉRÓN

### AVRIL-JUILLET

#### DURÉE

15 heures

#### LIEU

Communauté de communes  
pays de Tronçais

#### PUBLIC & JAUGE

Une classe de collège

### Le projet :

Dans le cadre de la classe média, les collégien·ne·s de Cérilly rédigeront un livre pour documenter la vie de celles et ceux qui vivent aujourd'hui en Pays de Tronçais. Il contiendra des portraits d'une trentaine d'habitant·e·s du territoire, rédigés selon des contraintes littéraires diverses, accompagnés de photographies réalisées par les élèves.

Ce travail de rédaction sera mené sous la tutelle scientifique et littéraire de Benoît Coquard, auteur du livre *Ceux qui restent. Faire sa vie dans les campagnes en déclin*. Une autre source d'inspiration est l'œuvre de Raymond Depardon et son travail de documentation de la vie rurale, notamment dans *Profils paysans*. Chaque élève réalisera une série de photographies : un portrait, une photographie de l'habitant·e en situation et une photographie représentant ce que signifie « vivre en Pays de Tronçais » pour la personne photographiée. Le livre sera officiellement présenté le vendredi 5 juillet à la salle des fêtes de Cérilly.

### L'intervenante

Bony Chatagnon, vidéaste et photographe qui édite la revue *Polymorphes* accompagnera les élèves dans la réalisation des photographies qui illustreront le livre et mettra en page l'ouvrage.





# ***LES RÉSIDENCES***



# RAPHAËL LAFORGUE

FÉVRIER

## Création littéraire autour du mouton

Raphaël consacrera sa résidence à une expérimentation littéraire courte, ancrée dans la fiction mais fondée sur la rencontre d'un lieu et d'une communauté. La ferme du Rutin permet à cette chronique de se concentrer sur un objet singulier : les moutons. Ce texte de circonstance tâchera de répondre à la question, certes large, du mouton. «Nous avons dit que ce froid n'était pas normal, et le mouton est arrivé. Il est sorti du matelas, par la tête. La tête la première. J'aimerais me faire comprendre : ça n'est qu'ensuite, bien plus tard, que le mouton est devenu de la pâte à modeler ». Une lecture sera proposée à la fin.

## L'artiste

Né en 1990, Raphaël a travaillé pour différentes structures de cinéma après des études de lettres et d'histoire à Paris. Parallèlement à ses missions, il se consacre à l'écriture littéraire et achève un roman.



48

# JUNGVIEH

DU 8 AU 21 AVRIL

## Création d'un concert de musique électronique

Lors de son séjour à la ferme, Lucas Wendling travaillera à l'élaboration de nouveaux morceaux et à la réalisation d'un live, qui sera interprété au terme de la résidence. Ceux qui n'apprécient pas sa musique auront quand même une bonne raison de venir, car une raclette sera organisée après le concert.

## L'artiste

Vacher et fromager sur les alpages suisses, Jungvieh (le jeune bétail, en allemand) utilise ses boîtes à rythmes et synthétiseurs pour parler des montagnes, du travail et de Dieu. Ses influences principales sont le post-punk et la musique électronique minimaliste des années 1980. Également membre du groupe Überspannung, il chante faux en français, allemand ou alsacien, sur des compositions contenant un nombre limité de notes. À bas les virtuoses !



49

# JADE LIÈVRE

DU 22 AVRIL AU 6 MAI PUIS DU 28 OCT. AU 3 NOVEMBRE

## **Devenir chienne ou être en chien (titre provisoire) Écriture d'un court métrage**

Jade Lièvre construira sa résidence en aller-retour entre écriture et premières images filmées. Ce court-métrage prend la forme d'une comédie musicale construite comme le récit initiatique d'une jeune femme et de son rapport à la notoriété, au succès, ainsi qu'aux amours et à l'idée de famille. Elle partira à la rencontre de chien·nes des alentours, en quête de sa propre meute.

### **L'artiste**

Jade Lièvre est née en 1996. Elle est diplômée de l'ESACM et vit à Clermont-Ferrand. Jade imagine sa pratique comme on revit à son avantage les interactions déplaisantes de sa journée avant de dormir. Ses mises en scène triturent les rapports de dominations existants afin de les abolir par le comique et la naïveté feinte. Elle chérit l'émotivité, la sensiblerie, l'amour, le rire et le mauvais goût, qu'elle travaille comme des outils puissants d'actions et de révolution.



50

# AMARIN ROMARIN

DU 29 AVRIL AU 13 MAI

## **Et mon corps change en te regardant Création d'un concert de musique électronique**

Amarin travaillera à la création d'un concert de musique électronique et histoire d'amour, qui parle de transformation dans un monde de science-fiction douce. Monde où la communauté est confort affectif, où la limite soi/les autres est floue, où comment devenir « je » dans un monde où il n'y a que « nous » qui existe. Cette résidence est dédiée à la réécriture de la trame narrative et des différentes étapes du récit. Elle se terminera par un concert tisane & plaid.

### **L'artiste**

Amarin Romarin écrit de la poésie DIY et un peu punk, compose et joue des concerts d'électro-entêtante, fabrique des collages et des zines, écrit des histoires de science-fiction dans lesquelles se lover. Personne trans, il met au centre de ses pratiques les enjeux de mutations individuelles et collectives, d'écarts face aux normes, de fabrication de communautés et de jeux dans les fluidités.



51

# SOPHIE DELTOMBE

DU 16 AU 24 MAI

## À l'huile

### Une résidence autour de la peinture à l'huile

Sophie Deltombe a pour habitude de peindre à la peinture acrylique. Elle souhaite profiter de sa semaine de résidence pour approfondir son apprentissage de la peinture à l'huile.

## L'artiste

Diplômée des beaux-arts de Bordeaux, Sophie vit et travaille à Paris. Elle peint des sièges de métro, des échelles, des coins de musées, des bouquets de fleurs dans des fourgonnettes, des instants capturés dans son téléphone. Avec l'attention méticuleuse du travail solitaire en atelier, elle mène l'ambition d'une peinture narrative dont le cœur n'est pas juste la représentation de l'instant présent, mais celui de la représentation du temps qui passe, des journées de travail qui s'enchaînent, des allers-retours en métro, d'une banalité en apparence heureuse.



52

# EMMA RIVET

DU 1ER AU 21 JUILLET

## Encrage territorial

### Réalisation d'images imprimées à la ferme

L'idée première de cette résidence consistera en l'installation d'un atelier de gravure au sein de la ferme du Rutin. De son passage dans ce lieu résultera plusieurs séries d'images imprimées sur place. Toutes seront en lien avec ce qui s'y déroule, ce qui y pousse, de ce qui y vit. L'objectif principal d'Emma sera de réussir à travailler avec des ressources locales (plantes, matériaux en lien avec l'activité agricole ou les chantiers de rénovation...).

## L'artiste

À la suite d'une licence d'histoire de l'art, Emma intègre l'École Supérieure d'Art d'Épinal. Son DNA obtenu, elle se dirige vers Besançon pour rejoindre l'atelier Superseñor et développer sa pratique. L'expérimentation est au cœur de son travail. Ses estampes traduisent sa volonté de tester des matériaux pour faire émerger des images aux textures audacieuses et variées. Pour découvrir le stage de gravure d'une semaine, rendez-vous page 25.



53

# THOMAS SESOLDI

DU 5 AU 18 AOÛT

## Création en patchwork d'une grande pièce ondulée

La résidence de Thomas Sesoldi tournera autour du travail du *patchwork* à partir de recyclage textile. Thomas a depuis longtemps pour projet de créer une grande pièce de couture mettant à l'honneur cette technique. La grange Polymorphe avec son atelier de 100 mètre carrés lui permettra de réaliser cette pièce de taille conséquente. Ce travail prolongera la technique qu'il a développée autour de l'ondulation.

### L'artiste

Thomas Sesoldi est un provençal de 33 ans, designer de mode et professeur de couture. Après avoir exploré la mode sous pas mal de ses coutures pendant 15 ans, il travaille chez Christian Dior en 2019 et lance sa marque de vêtements MIDI 25 en 2021. Production inclusive et locale, MIDI 25 cherche à célébrer le soleil intérieur de chacune. Depuis 2 ans, Thomas transmet son savoir-faire et enseigne également la couture dans son atelier marseillais. Pour découvrir le stage de couture proposé par l'artiste, rendez-vous page 26.



54

# ÉLÉONORE MOUSSET

DU 9 AU 29 SEPTEMBRE

## Une résidence coopérative autour des lieux de sociabilité à Cérilly

En parallèle des derniers chantiers et à l'ouverture du tiers-lieu, la résidence mobilisera les habitant·e·s de Cérilly impliqué·e·s dans le projet pour une réflexion photographique et sonore autour des différents lieux de sociabilité existants dans le village, formels ou informels : une salle des fêtes, un coin de rue ou un café, un stade, un magasin, un arrêt de bus... Comment s'y rencontre-t-on ? La résidence donnera lieu à une exposition.

### L'artiste

Parallèlement à ses études en urbanisme, Eléonore Mousset développe une pratique audiovisuelle à travers laquelle elle défend une approche sensible de l'aménagement des territoires. En 2022, elle intègre le Master Documentaire de création à l'École de Lussas, en réalisation. Son premier projet de long-métrage documentaire est un huis clos dans le salon de ses grand-parents, dernier lieu du lien social d'un petit village du Perche en pleine mutation.



55

# CIE DRELIN DRELIN

DU 21 OCTOBRE AU 2 NOVEMBRE

## L'éveil

### Une résidence-création collective

Adolescence et vie à la campagne : telles sont les thématiques du nouveau projet de la Compagnie Drelin Drelin. Avec la pièce « L'éveil du printemps » de Wedekind comme source de réflexion, ce projet invitera à une création documentée par des témoignages d'adolescent·e·s vivant en zone rurale. La résidence à la ferme du Rutin sera l'occasion de travailler en collaboration avec des jeunes du territoire, tout en les accompagnant dans une démarche de recherche et de création collective. La résidence se clôturera par une présentation publique des réalisations des jeunes.

## Les artistes

Mathilde Abd-El-Kader (comédienne, metteuse en scène, musicienne) et Erika Maschke (musicienne) se sont rencontrées à l'adolescence. Développant depuis des spectacles artistiques en territoire rural, elles explorent des manières de mêler diverses formes d'art. Musique, théâtre, littérature : les disciplines se mélangent, s'enrichissent mutuellement, au profit de créations originales et surprenantes. Pour découvrir les ateliers multimédias pour les 16-20 ans rendez-vous page 27.



# JOSÉPHINE GARDONI

DU 25 NOVEMBRE AU 8 DÉCEMBRE

## En tasse

### Travail d'écriture d'une pièce de théâtre

La résidence de Joséphine Gardoni (Joe) se déroulera en deux temps. D'abord, la poursuite de l'écriture d'un texte intitulé *En tasse*, imaginé pour être joué dans des lieux où l'on peut partager un café. Le texte sera ensuite lu et travaillé en lecture avec un groupe de lectrices. Cette pièce met en scène quatre sœurs rassemblées autour de la fin de vie de leur Mémé des Broutilles, et de sa collection de cafetières contenant les récits de sa vie. Ces objets du quotidien deviennent des ponts entre les générations. La résidence se terminera par une lecture publique dans un café de Cérilly.

## L'artiste

Joe est autrice-metteuse en scène. Elle débute le théâtre par le jeu puis oriente ses études vers les lettres et la mise en scène-scénographie. Parallèlement à son master de recherches en études théâtrales, elle est chargée de relations publiques scolaires et assistante à la mise en scène. Elle passe une année à l'UQAM (Montréal) et rédige son mémoire sur l'écologie des acteur·trice·s et les maisons des interprètes. Elle entre ensuite à l'INSAS (Bruxelles) en formation de dramaturgie, et y explore l'écriture théâtrale.





Credit photo : Daniel Aucloir

# **POLYMORPHE EN 2024**

# LE PROJET ASSOCIATIF

Située à Cérilly, à la lisière de la forêt de Tronçais, Polymorphe corp. est le fruit de la rencontre de deux paysannes et de deux jeunes urbain·e·s, au sein de la ferme-hameau du Rutin. L'association a pour objectif de mettre en valeur les atouts et les richesses de la campagne. Pour y parvenir, elle développe plusieurs activités culturelles : résidences artistiques, stages estivaux, médiations, sorties nature, chantiers participatifs, et édite une revue annuelle : *Polymorphes*.

Elle propose ainsi des moments de partage, de transmission et de rencontre entre habitant·e·s, générations et territoires. Pour Polymorphe corp., la culture est vectrice de réflexion, d'émancipation et d'épanouissement territorial.

L'association s'engage au niveau local et crée des ponts entre le monde rural et le monde urbain, construisant ainsi une alternative cohérente et attractive à la vie urbaine.

Bref, l'avenir à la campagne !



## LES LIEUX

# LA FERME DU RUTIN

À 3 KM DE CÉRILLY

## L'esprit, les valeurs

Prendre le temps. Rencontrer le monde paysan. Rencontrer des gens « qu'on n'aurait pas rencontrés sinon ». Une ferme comme celle du Rutin c'est un temps à part. Pour les personnes qui habitent en ville, c'est retrouver ou parfois simplement trouver un lien avec la terre, la faune, la flore, le climat, les saisons, bref le vivant.

C'est un lieu hybride, entre culturel et agricole, à la rencontre de deux univers, de deux générations aussi et l'envie de faire ensemble malgré ce qui nous sépare à priori.

Mettre nos vies en accord avec une envie de moins, de sobriété.

Mettre au centre la rencontre, la transmission, le partage, les bons matériaux et produits, l'exigence de la qualité, l'envie d'écologie.

## Les publics

Pour les personnes d'ici et d'ailleurs : un lieu ressource, où l'on sait que l'on trouvera de la chaleur humaine, des événements singuliers, qu'on fera des rencontres artistiques intéressantes, étonnantes, surprenantes. Un lieu où l'on pourra apprendre des savoir-faire, découvrir de nouvelles pratiques, discuter de sujets sociétaux. Un lieu qui nous donnera et auquel on pourra donner un peu de soi si on veut : replanter des haies, rejoindre des chantiers participatifs.

Pour les artistes résidents c'est un lieu de travail et d'inspiration, sans obligation de résultat, une respiration nécessaire pour se donner le temps de créer.

## Le lieu

La ferme du Rutin (ou des *rutins* : « ruisseaux » en patois bourbonnais) est nichée en haut d'une petite colline, entourée d'hectares de prairies et de forêts, à la lisière de la grande chênaie Tronçais. C'est un hameau ancien, constitué de six granges et ateliers et de quatre maisons d'habitation.

Le projet au Rutin est porté par l'envie de continuer à faire vivre ce lieu, malgré tout ce qui, dans le temps présent, va à l'encontre de ces continuités : la pression du rendement, la disparition des savoir-faire ancestraux, le départ à la retraite des paysans, le manque de jeunes pour reprendre ces petites exploitations, etc.

## Les espaces

La maison Polymorphe comporte quatre chambres dont un habitat léger séparé. La grange Polymorphe est constituée de 300 mètres carrés aménagés en espace de production et de diffusion artistique comprenant une cuisine collective, des sanitaires, un atelier bois, et des espaces de travail pluridisciplinaires.





# LE TIERS LIEU DE CÉRILLY

15, RUE MARX DORMOY

La mairie de Cérilly, l'association Polymorphe corp. et l'association Le Mazier portent un projet d'ouverture d'un espace partagé d'activités et de vie sociale - appelé « tiers-lieu ». Il sera implanté en centre-bourg du village de Cérilly à l'horizon 2024. Il s'agira d'un lieu où habitant·e·s, associations, professionnel·le·s, commerçant·e·s, artisan·e·s, petits et grands, pourront devenir usager·e·s ou contributeur·rice·s, une heure, un jour, une fois, quand on veut. Véritable lieu de partage, il sera possible de s'y retrouver, d'échanger savoirs et envies, et de se sentir un peu comme à la maison. Chacun pourra y avoir sa place.



Deux sessions d'ouverture temporaires ont été organisées en février et en juin 2022, avec des concerts, des pièces de théâtre, un tournoi de cartes, un temps de concertation avec les producteurs et productrices locaux ainsi qu'avec le conseil des jeunes, des ateliers créatifs, une soirée jeux vidéo ou encore une assistance numérique. Toutes ces activités ont permis de tester le lieu et d'imaginer ses possibilités avant le début des travaux ! En outre, grâce à la distribution d'un questionnaire aux habitant·e·s du Pays de Tronçais, une centaine d'autres idées sur les usages du lieu ont été recueillies.

En 2024, le futur tiers-lieu sera en travaux, avec une ouverture prévue pour la fin de l'été. Avant l'ouverture, plusieurs rendez-vous seront organisés pour associer tous les acteurs et associations du village.

# LA REVUE POLYMORPHES

## N°3 : FORÊTS

*Polymorphes* est une édition annuelle, auto-éditée et participative. Chaque numéro permet d'aborder un thème qui fait écho aux actions portées par l'association et permet d'ouvrir des perspectives et des réflexions sur des enjeux contemporains.

### Le troisième lieu

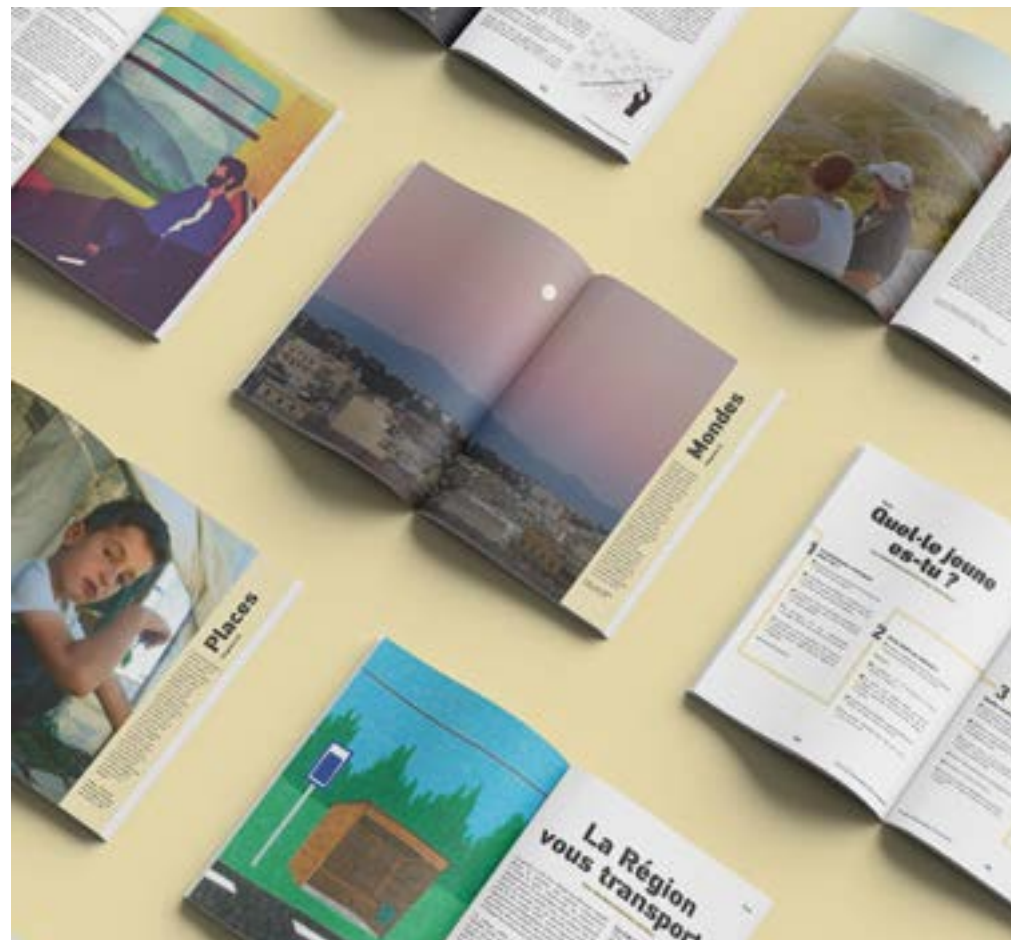
Un des lieux de *Polymorphe* c'est donc la revue *Polymorphes*. Elle permet de faire circuler l'association à travers un objet qui voyage et se retrouve sur des rayons de bibliothèques, de librairies et surtout chez des gens dans toute la France ! Des centaines de morceaux de *Polymorphe* parcourent ainsi, chaque année, des kilomètres par la Poste.

### Sortie du numéro 3 : Forêts

Menacée, enchantée, espace d'habitation, de culte, d'art, de repli, de refuge, de lutte, de communauté, la forêt est multiple. Forêt réelle ou forêt mentale, dans laquelle on se love ou pour laquelle on se bat, les forêts sont autant les reflets de l'esprit humain et de ses dissonances, que ceux d'enjeux contemporains et de leurs contractions.

Ce numéro est composé de trois parties :

La première regroupe des articles de fond, historiques ou sociologiques qui explorent la forêt comme un espace de lutte et de résistance. La deuxième partie est dédiée à la forêt de Tronçais et a laissé la place à des riverain·e·s souhaitant écrire ou témoigner. La troisième partie laisse place à l'imagination avec six nouvelles sélectionnées et publiées pour la première fois. Un concours de nouvelles national a été organisé pour l'occasion sur le thème : *Forêts, 2134 : utopie, euphorie*.



### Deux fêtes de lancement dans l'Allier au printemps 2024

Une fête de lancement sera dédiée à la mémoire de François Terrasson, penseur radical de la nature, né à Saint-Bonnet-Tronçais et pour qui Tronçais était autant un terrain d'observation et de jeu que de résistance contre sa surexploitation.

Une autre fête de lancement aura lieu au printemps autour de la dégustation de vins issus d'un élevage en fûts de chênes de Tronçais.





# **LES HABITANT·E·S**

# LES HABITANT·E·S

## DE LA FERME



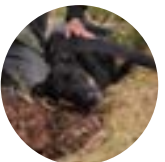
### Les brebis

Elles étaient 1200 au plus fort de l'exploitation agricole. Suite à une décroissance progressive de leurs effectifs, elles sont désormais 250. Elles sont élevées avec amour et mangent 100% bio.



### Isabelle Walderdorff

Isabelle est propriétaire du Rutin et a repris l'élevage à la suite de son père quand elle avait 22 ans.



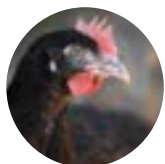
### Les chiens

Sentinelles ou chiens de travail, ils sont six à constituer la meute affectueuse et bruyante du Rutin.



### Alicia Cuny

Anciennement bénévole de Polymorphe, elle s'installe en 2021 à la ferme. En 2023, elle fait une reconversion professionnelle pour devenir sage-femme et partage son temps entre Clermont-Ferrand et la ferme.



### Les poules

Elles se baladent en liberté dans la ferme et pondent partout sauf dans leur nid.



### Bony Chatagnon

À la ferme depuis 2017, elle fonde Polymorphe avec son ami Léo (désormais parti vivre d'autres aventures). Bony est co-directrice de l'association.



### Pierre Gernet

Anciennement bénévole de Polymorphe, Pierre s'installe en 2021 à la ferme. Depuis 2023, il est salarié et co-directeur et partage son temps entre Clermont-Ferrand et la ferme. Son projet est de planter des vignes au Rutin.



### Johanna Walderdorff

Artiste résidente de passage en 2020, Johanna n'est finalement jamais repartie. Elle est illustratrice pour la presse internationale.



### Olga

Olga est un petit chien terrier plein d'énergie, très affectueux et malin.



### Valérie Sainrat

Anciennement tondeuse de moutons, bourbonnaise d'origine, Valérie s'est installée en 2008 au Rutin et est devenue éleveuse aux côtés d'Isabelle.



### Gougui et Aprikose

Chasseuses de souris entre deux miaulements, elles occupent un rôle central bien que discret.



**Le site de l'association**



